

Anàlisi de l'impacte del COVID-19 en el sector comerç de Catalunya

RESULTATS DE LA SEGONA ONADA D'ENQUESTES REALITZADA
ENTRE EL 16 I 22 DE MARÇ

23 DE MARÇ DE 2020

Autoritzem a emprar aquest informe per a la redacció de notícies, comunicats i documents amb el compromís d'esmentar la font de J3B3 Economics i enllaçar a:

https://j3b3.com/cat/estudis/estudi_coronavirus

Última revisió: 23/3/2020

Treball realitzat per:



J3B3 ECONOMICS, S.L

B-66.175.928

Pg. Joan Carles I, 12

08320 El Masnou – BARCELONA-

Jordi Bacaria Martinez (Membre 13.071 del Col·legi d'Economistes de Catalunya)

Índex

1. Introducció.....	4
2. Disseny mostral.....	6
3. Aspectes metodològics.....	9
4. Resultats.....	11
5. Annexes.....	25

1. Introducció

El 12 de març de 2020 vam iniciar aquest treball de recerca (autofinançat i independent) coincidint amb l'inici de la crisi del coronavirus; fenomen que està tenint el major impacte social i econòmic de la història recent i contemporània.

La voluntat inicial de la investigació era anar monitoritzant l'afectació del COVID-19 en el sector comerç, sense conèixer les mesures que s'aplicarien en dies posteriors, com la declaració de l'estat d'alarma o els paquets de mesures socials i econòmiques per pal·liar l'impacte.

D'aquí l'esforç en tractar d'anticipar-nos i de descriure les preocupacions d'un sector que, fins ara, aportava una part considerable al PIB.

En aquesta segona onada d'enquestes hem intentat, per una banda, quantificar els efectes immediats que tindrà la suspensió de l'activitat al detall i, per l'altra, procurar estructurar les mesures de xoc que s'endeguin des de les administracions.

A tal efecte, els resultats que es descriuen a les properes pàgines són dràstics, talment ho és la realitat.

El teixit comercial català està en escac; sobretot aquelles empreses que moments abans de la crisi no disposaven d'una provisió de fons per afrontar tensions de tresoreria immediates, i que suposen una quarta part del conjunt.

És evident, doncs, que per minimitzar l'impacte és necessària la intervenció de les administracions ja que, sinó, els llocs de treball que es destrueixin de manera temporal, poden convertir-se en definitius en un molt breu període de temps. De fet, la previsió és que si al mes d'abril no s'han aplicat mesures efectives, el perill de supervivència del comerç serà una realitat per la majoria.

Per aquest motiu, el document que teniu a les mans ha tractat d'endreçar les diferents mesures que podrien ser eficaces pel sector.

Certament, en moments d'emergència, es despleguen plans de xoc de manera urgent, tenint en compte els recursos de què disposa les arques públiques però sense contemplar les necessitats del sector.

Aquest informe vol portar evidències en que les mesures de xoc han d'estar estructurades en funció dels interessos dels diferents col·lectius que trobem dins el mateix sector comerç.

Estem vivint temps d'incertesa en què cada dia, les hores passen lentament però els fets van a una velocitat inimaginable. Seguirem estudiant el fenomen per tal d'aportar idees i suggeriments per la reconstrucció que obligatòriament haurem de fer.

Jordi Bacaria Martinez

Economista 13.071 del Col·legi d'Economistes de Catalunya

2. Disseny mostral

El sistema de mostreig emprat és l'aleatori simple. L'estudi s'ha realitzat a partir de dades obtingudes mitjançant enquestes realitzades online (sistema CAWI) a empreses amb activitat de venda al detall i de serveis ubicades en territori català i amb establiment de venda al públic a peu de carrer.

El nombre d'enquestes realitzades fou de n=298 ,de les que se n'han descartat 6 ja que, o bé no complien els requisits per formar part de la mostra o bé, van respondre l'enquesta per duplicat.

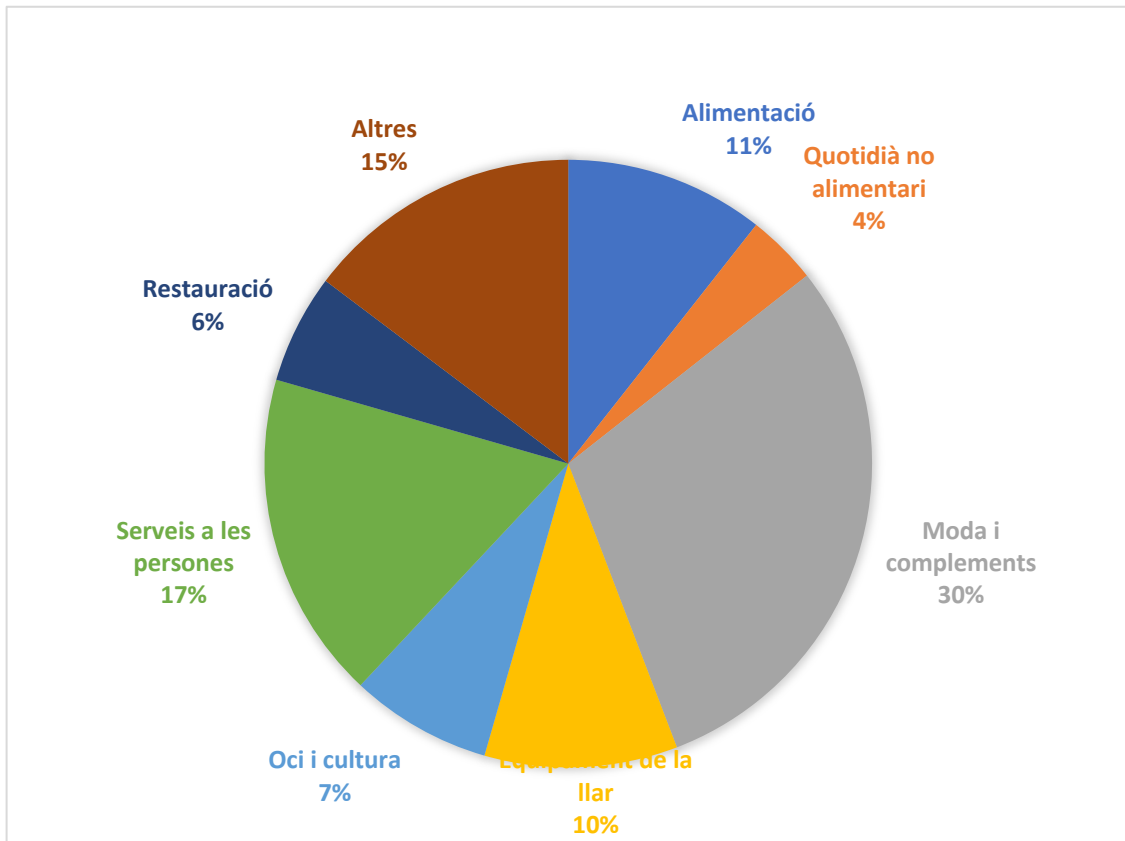
Per tant, la mostra definitiva de la present onada és de n=292 que, per una població indefinida, un nivell de confiança del 95% i una probabilitat d'encert-error (p=q=50%) suposa un marge d'error del $\pm 5,73\%$.

Fitxa tècnica de la investigació

Univers	Empreses del sector comerç i empreses de serveis amb seu a Catalunya
Dimensió mostra	292 enquestes a responsables d'establiments comercials i empreses de serveis amb seu a Catalunya
Error mostral	$\pm 5,73\%$ per una població coneguda, un nivell de confiança del 95% i una probabilitat d'encert-error (p=q=50%).
Dates del treball de camp	Del 16 de març al 22 de març de 2020
Selecció de la mostra	Per a la obtenció de la mostra es va fer difusió a la base de dades pròpia de J3B3 Economics i, també, es va fer difusió entre diferents entitats, així com a les xarxes socials.

Font: Elaboració pròpia

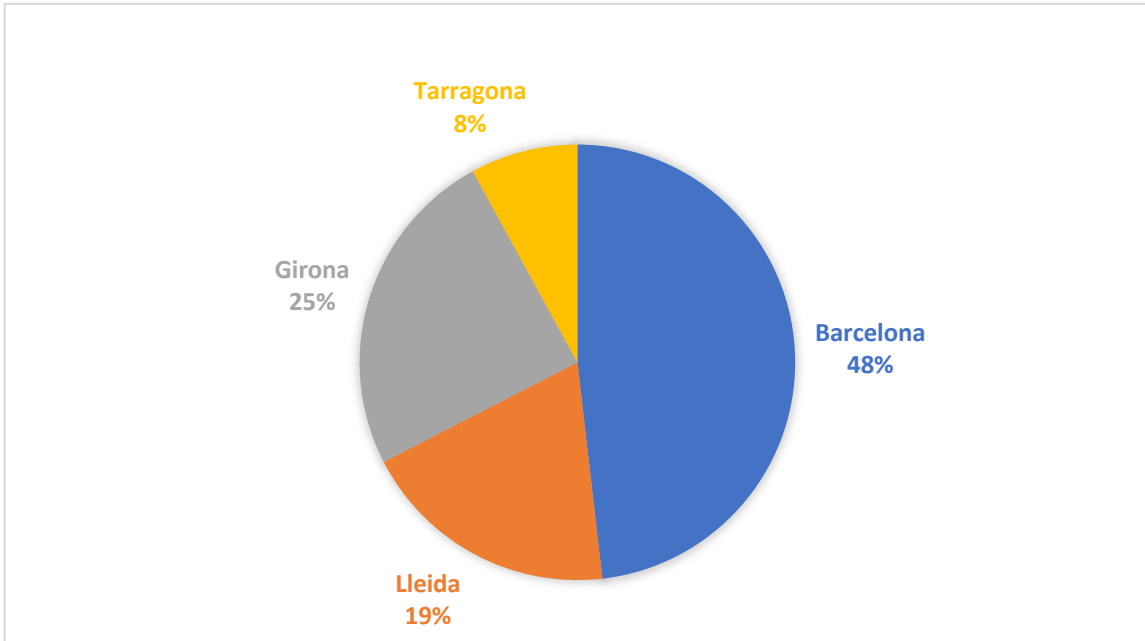
Els sectors que han format part de la mostra són els següents:



En aquesta segona onada d'enquestes, igual que en la primera, no s'ha disposat d'informació ni de supermercats ni d'hipermercats, tot entenent que l'objecte de la investigació és el teixit comercial de dimensió reduïda (micro i petita empresa).

El qüestionari (Annex 4), d'11 preguntes, es va dissenyar amb la voluntat que l'enquesta tingués una durada màxima d'1 minut.

La mostra ha tractat d'aconseguir la màxima representativitat possible, essent la província de Barcelona (48%) la que ha aportat un major nombre de resultats, seguit de Girona (25%), Lleida (19%) i Tarragona (8%).



3. Aspectes metodològics

S'han emprat les següents tècniques estadístiques per l'anàlisi de les dades:

- Contrast de variàncies
- Contrast de mitjanes
- Mètode ANOVA
- Agrupació per clústers jeràrquics
- Regressió lineal múltiple

En relació al contrast de variàncies i el contrast de mitjanes, ambdós anàlisis s'han aplicat per estudiar si la diferència de mitjanes en les respostes rebudes el dia 17 de març difereixen de les que hi hagut en posterioritat.

És a dir, s'ha tractat de valorar si el paquet de mesures aprovades en el *Reial Decret- Llei 8/2020, de 17 de març, de mesures urgents extraordinàries per fer front a l'impacte econòmic i social del COVID-19*, i publicat l'endemà al BOE, ha tingut alguna afectació en les accions de contingència que comerços i empreses de serveis preveuen aplicar d'immediat per a minimitzar l'efecte en els seus negocis.

El mètode ANOVA, s'ha emprat per comprovar, per una banda, si hi ha diferències significatives entre l'oscil·lació de vendes dels diferents subsectors i, per l'altra, per observar si, en general, hi ha diferències en els diferents efectes immediats que preveuen els establiments de venda al detall i empreses de serveis.

El mètode de regressió lineal múltiple (per un nivell de significació del 5%), s'ha considerat com a variable explicada si la pandèmia el teixit comercial està valorant de destruir llocs de treball de manera immediata i, com a variables explicatives, la valoració de destrucció de llocs de treball al mes d'abril així com la fortalesa financera per afrontar despeses estructurals tals com el lloguer, els subministraments, els costos de seguretat social (tant els del règim especial dels treballadors autònoms – RETA – com els del règim general) i, finalment, la davallada de les vendes respecte l'any anterior.

És a dir, la intenció d'aplicar aquest mètode és el d'esbrinar si hi ha una correlació directe entre la destrucció de llocs de treball i el manteniment de l'estructura de costos corrents necessaris per sostenir l'empresa.

4. Resultats

1) La facturació en el comerç urbà s'ha desplomat (-90%) arran de la declaració de l'estat d'alarma i de la obligatorietat de tancament de la majoria de sectors

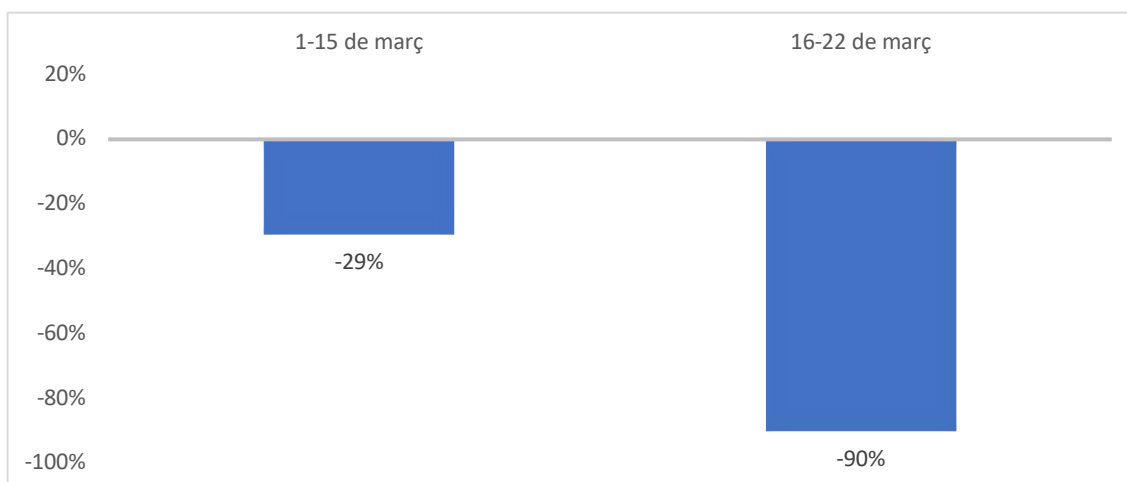
La setmana del 16 de març ha estat marcada per la declaració, dos dies abans, de l'estat d'alarma (Reial Decret 463/2020, de 14 de març, per la que es declara l'estat d'alarma per a la gestió de la situació de crisi sanitària originada pel COVID-19).

En l'articulat d'aquest decret s'apliquen mesures de contenció en l'àmbit de l'activitat comercial així com activitats d'hostaleria i restauració, per tal d'evitar el risc de contagi.

Concretament, es suspèn l'obertura al públic dels locals i establiments de venda al detall a excepció d'establiments d'alimentació, begudes, productes i béns de primera necessitat, metges, òptiques i productes ortopèdics, productes higiènics, premsa, combustibles, estancs, equips tecnològics i de telecomunicacions, aliments per animals de companyia, comerç per internet, telefònic.

En conseqüència, l'activitat comercial s'ha frenat, pràcticament, en la seva totalitat, passant del -29% al -90%. D'aquesta manera es verifica les prediccions que vàrem formular en l'anterior informe en què s'afirmava que la davallada de la facturació cauria fins al -88%.

Gràfic 1: Variació de vendes per subsector d'activitat.



Tal i com s'indicava en aquell informe, "en el moment de redacció es tenia coneixement de la declaració de l'estat d'alarma decretat pel govern de l'estat " de manera que el model estadístic realitzat va aportar elements per fer una predicció de quina serà la tendència de les vendes en els propers dies.

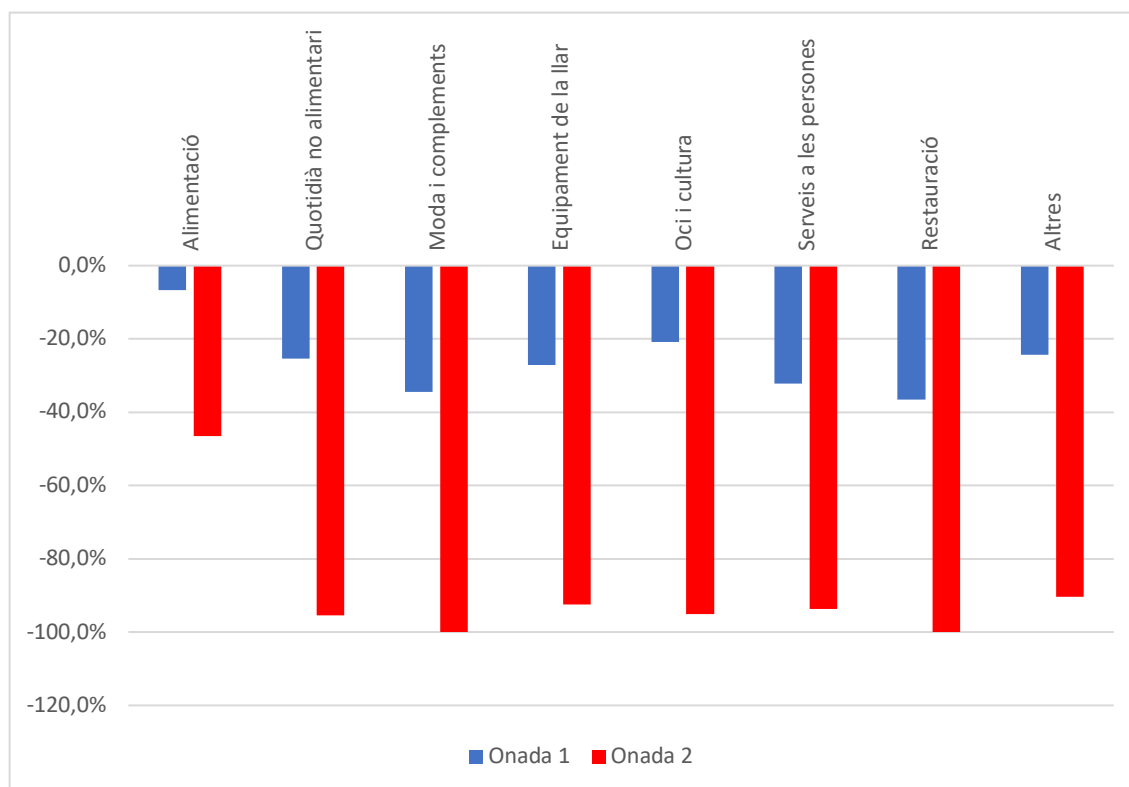
2) Tots els subsectors aturen les seves vendes, fins i tot, els d'alimentació

Tal i com es pot observar a la taula 1, tots els sectors han vist precipitada la seva xifra de negoci durant la setmana del 16 al 22 de març.

Taula 1: Variació de vendes per subsector d'activitat. Comparativa entre les dues onades

	Variació de vendes	
	De l'1 al 15 de març	Del 16 al 22 de març
Alimentació	-6,6%	-47%
Quotidià no alimentari	-25,3%	-95%
Moda i complements	-34,5%	-100%
Equipament de la llar	-27,1%	-93%
Oci i cultura	-20,9%	-95%
Serveis a les persones	-32,2%	-94%
Restauració	-36,5%	-100%
Altres	-24,2%	-90%

Gràfic 2: Variació de vendes per subsector d'activitat. Comparativa entre les dues onades



3) Un de cada tres comerços d'alimentació manté, o fins i tot supera, la xifra de negoci respecte el mateix període que l'any anterior

L'únic sector que ha experimentat una davallada relativament menor és el de l'alimentació (veure taula 2).

Tanmateix, tot i ser l'únic sector que el decret d'estat d'alarma ha permès la seva obertura, també experimenta menys vendes en relació al mateix període que l'any passat.

En aquest sentit, cal remarcar que una part significativa del teixit comercial dedicat a l'alimentació ha vist minorades les seves vendes (76%), ja sigui per una contenció de la demanda que també els afecta, o bé perquè han decidit tancar de manera voluntària els seus establiments.

Tot i això, és important tenir present que una part dels comerços alimentaris han augmentat les seves vendes (7%). Alguns, fins i tot, han arribat a triplicar el seu volum de negoci en relació a l'any anterior.

Per tant, el sector de l'alimentació mostra una dualitat: mentre una tercera part dels establiments augmenten la seva facturació o la mantenen (24%) dues tercers parts la redueixen (76%).

Taula 2. Establiments que manifesten haver variat les vendes

	Positiu. Més vendes	Negatiu. Menys vendes	Igual vendes
Alimentació	7%	76%	17%
Quotidià no alimentari	0%	100%	0%
Moda i complements	0%	100%	0%
Equipament de la llar	0%	100%	0%
Oci i cultura	0%	100%	0%
Serveis a les persones	2%	94%	4%
Restauració	0%	100%	0%
Altres	0%	100%	0%

4) El comerç urbà tindrà dificultats per cobrir les despeses d'estructura i explotació d'aquest mes de març

L'embat del COVID-19 i els conseqüents efectes immediats en l'economia deixen el teixit comercial de Catalunya en posició de perill.

En aquest sentit, el sector comerç manifesta que tindrà serioses dificultats per garantir la supervivència dels negocis si no es poden cobrir les despeses d'explotació essencials: costos bruts de personal, costos d'adquisició del local (lloguer o hipoteca) o subministraments (electricitat, telèfon, internet).

5) La destrucció de llocs de treball pot arribar a ser definitiva en funció dels esdeveniments del mes d'abril

El 42,8% dels establiments que tenen personal assalariat, estan valorant de destruir llocs de treball durant el mes de març, i el 44,5% restant ho contempla fer-ho de cara el mes d'abril.

Nota d'aclariment

La segona onada va ser iniciada abans de la publicació al BOE del paquet de mesures econòmiques que va aprovar el consell de ministres. Per tant, bona part de les dades obtingudes (dues terceres parts de la mostra) provenen d'abans de conèixer les mesures de flexibilització dels mecanismes d'ajust temporal per evitar acomiadaments.

En aquest sentit, J3B3 es compromet a fer un seguiment d'aquest indicador de cara a noves onades per tal de contrastar les respostes amb l'obtinguda en aquest onatge.

Amb tot, es suggereix que, igualment, es prengui en consideració la magnitud d'aquesta dada que, al cap i la fi, ens ve a dir que, si a finals d'abril la situació no millora, el sector no podrà sustentar aquesta despesa estructural.

El fonament d'aquesta afirmació descansa en la dependència que s'ha observat entre la destrucció de llocs de treball presents i la destrucció futura d'ocupació i de les dificultats per fer front als costos de seguretat social de la plantilla (veure annex I).

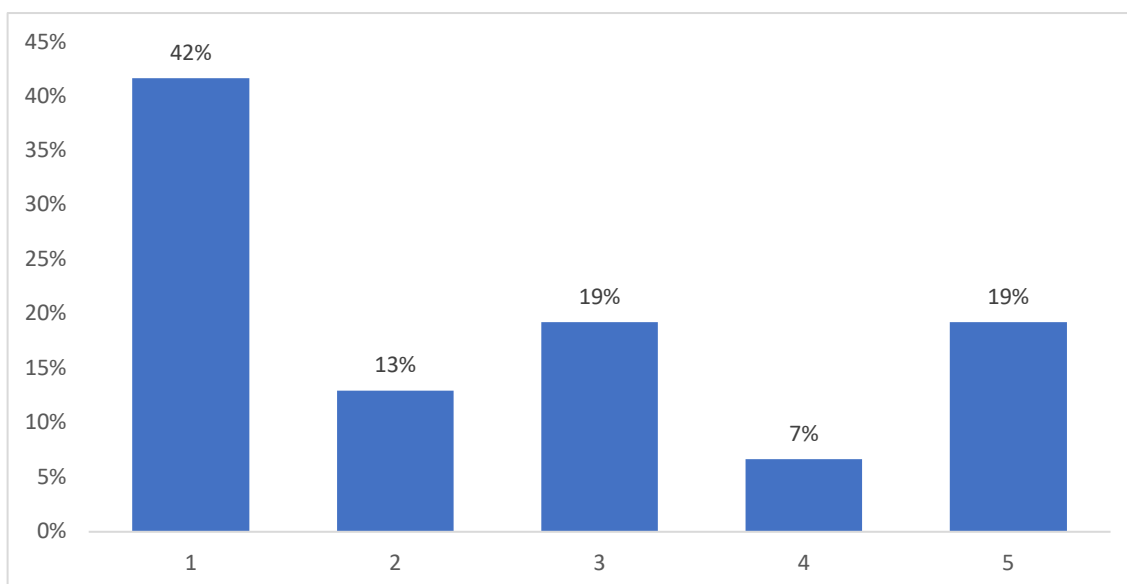
6) Més de la meitat de les empreses tindran dificultats per sostenir el cost de tinença del local a finals de març

El cost de tinença dels locals, ja sigui en règim d'arrendament o de compra, suposa una càrrega difícil de sostenir per aquest mes de març mateix, ja que el 57,7% dels negocis manifesta que tindrà dificultats.

D'aquests, el 42% es mostra en una situació molt complicada per fer front a aquest cost estructural.

Per tant, estem davant d'una situació que, de manera imminent, posa en escac a la meitat del teixit comercial.

Gràfic 3: Histograma: Dificultats per afrontar el lloguer o hipoteca del local d'aquest març



Nota. La gradació de l'histograma és en una escala de l'1 al 5 on:

1= Empreses que no poden afrontar el cost durant el mes de març

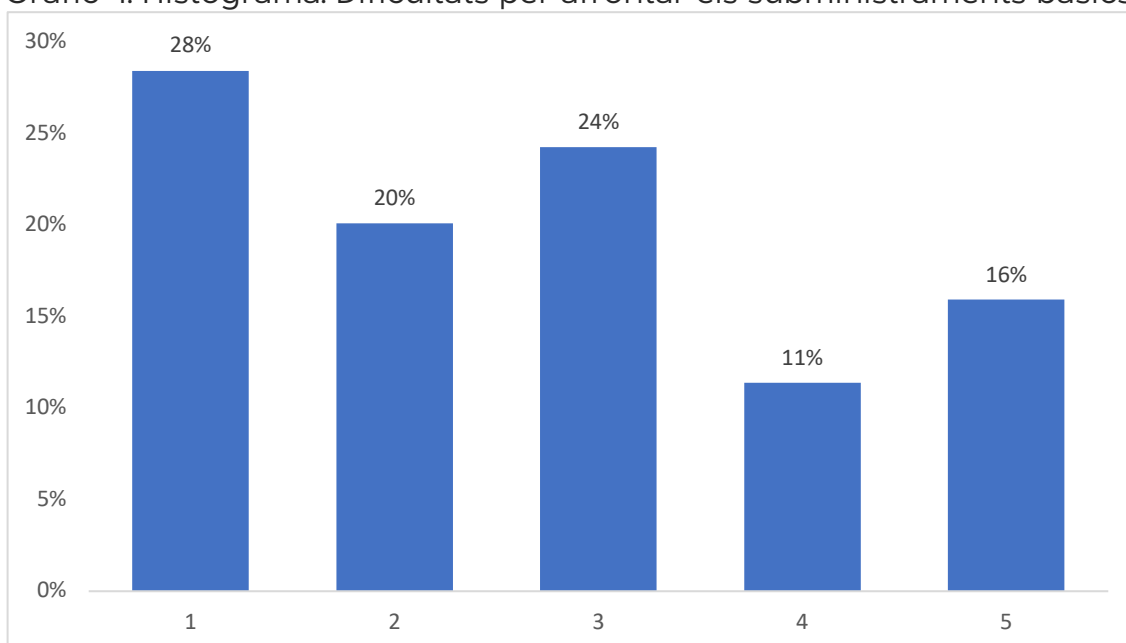
5= Empreses que sí poden afrontar el cost durant el mes de març

4.3) Els subministraments bàsics i la quota del RETA, són les despeses d'exploració que es poden afrontar amb més garanties

En primer lloc, els subministraments bàsics com la llum, el telèfon o l'aigua, són els costos d'exploració que es poden afrontar millor, comparativament amb la resta.

Tot i això, no passa desapercebut que el 28% de les empreses comercials i de serveis (veure gràfic 4) es declaren en una situació altament de tensió a efectes de tresoreria ja que, ni tan sols, es veuen en la capacitat de cobrir aquesta despesa.

Gràfic 4: Histograma: Dificultats per afrontar els subministraments bàsics



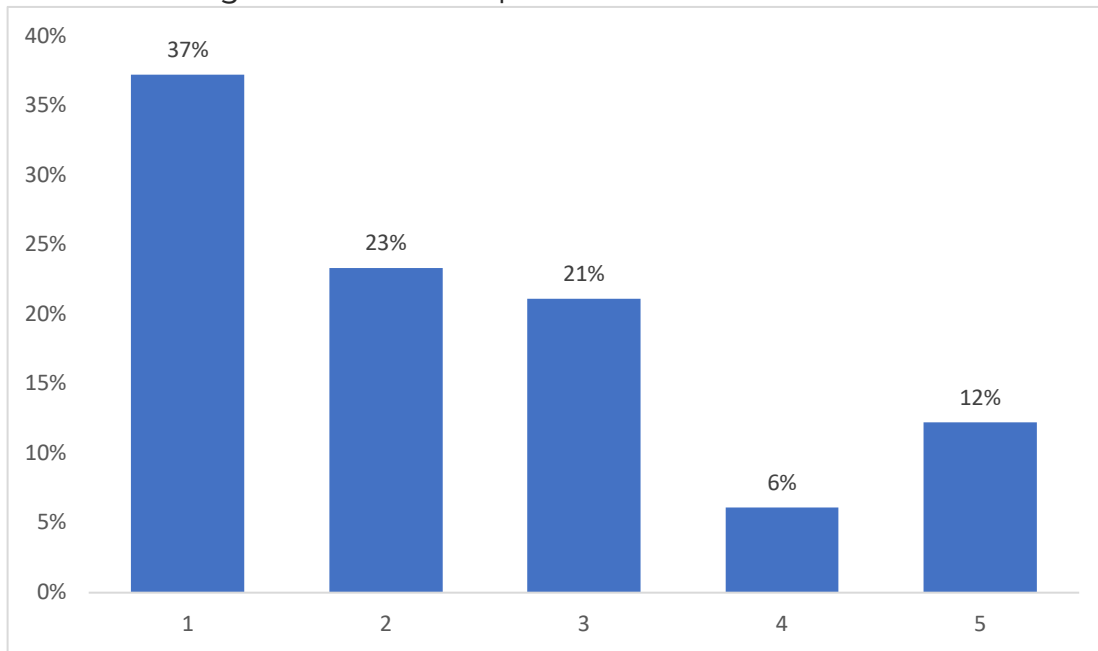
Nota. La gradació de l'histograma és en una escala de l'1 al 5 on:

1= Empreses que no poden afrontar el cost durant el mes de març

5= Empreses que sí poden afrontar el cost durant el mes de març

En segon lloc, el cost mensual que suposa la afiliació al Règim Especial de Treballadors Autònoms (RETA) és, també, el que s'afronta de manera més còmode malgrat el 37% dels negocis veu dificultats en poder fer-hi front aquest mes de març.

Gràfic 5: Histograma: Dificultats per afrontar el RETA



Nota. La gradació de l'histograma és en una escala de l'1 al 5 on:

1= Empreses que no poden afrontar el cost durant el mes de març

5= Empreses que sí poden afrontar el cost durant el mes de març

A mode de reflexió, la lectura d'aquesta dades es tradueix en què la crisi del COVID-19 afectarà de ple aquelles empreses que no disposen d'una mínima provisió de fons per afrontar contingències tant bàsiques com els subministraments o les quotes del RETA.

Dit de manera més col·loquial, aquells negocis que no disposin de suficient liquiditat com per cobrir aquests costos, es troben en una molt delicada situació que pot derivar en un imminent tancament.

5) L'administració pública ha d'executar un pla de mesures econòmiques degudament estructurat per minimitzar l'impacte

La dificultat per sostenir les despeses d'explotació requereix d'ajudes per part de l'administració pública. Aquestes, però, s'han d'estructurar en funció del perfil de demandant atès que hi ha diferents casuístiques.

A continuació s'argumenten i es desenvolupen els resultats extrets de la segona onada de l'enquesta; que han estat treballats estadísticament a partir del mètode d'agrupació per clústers jeràrquics (veure annex II).

Així, doncs, s'han agrupat les respostes en funció de les similituds dels qui responen, tot podent determinar que les mesures de reactivació han d'adaptar-se i estructurar-se en base als diferents grups d'interès.

Mesures econòmiques provinents de l'estat

Les mesures provinents de l'estat central haurien de tenir en compte els següents grups:

- A. Establiments comercials i de serveis que tindran dificultats de pagaments i que opten per trobar mesures en les liquidacions trimestrals dels impostos i les cotitzacions mensuals de Seguretat Social.
- B. Negocis amb tensions de tresoreria i que opten per mesures vinculades a les quotes del RETA i per accedir a línies de crèdit amb urgència per disposar de líquid.
- C. Empreses amb un rati d'esforç¹ elevat i que davant del perill de tancament per no poder assumir aquesta despesa opten per mesures vinculades a subvencions a fons perdut per poder afrontar aquest cost.

¹ Rati que indica l'esforç econòmic que s'ha d'assumir per pagar el lloguer d'un local.

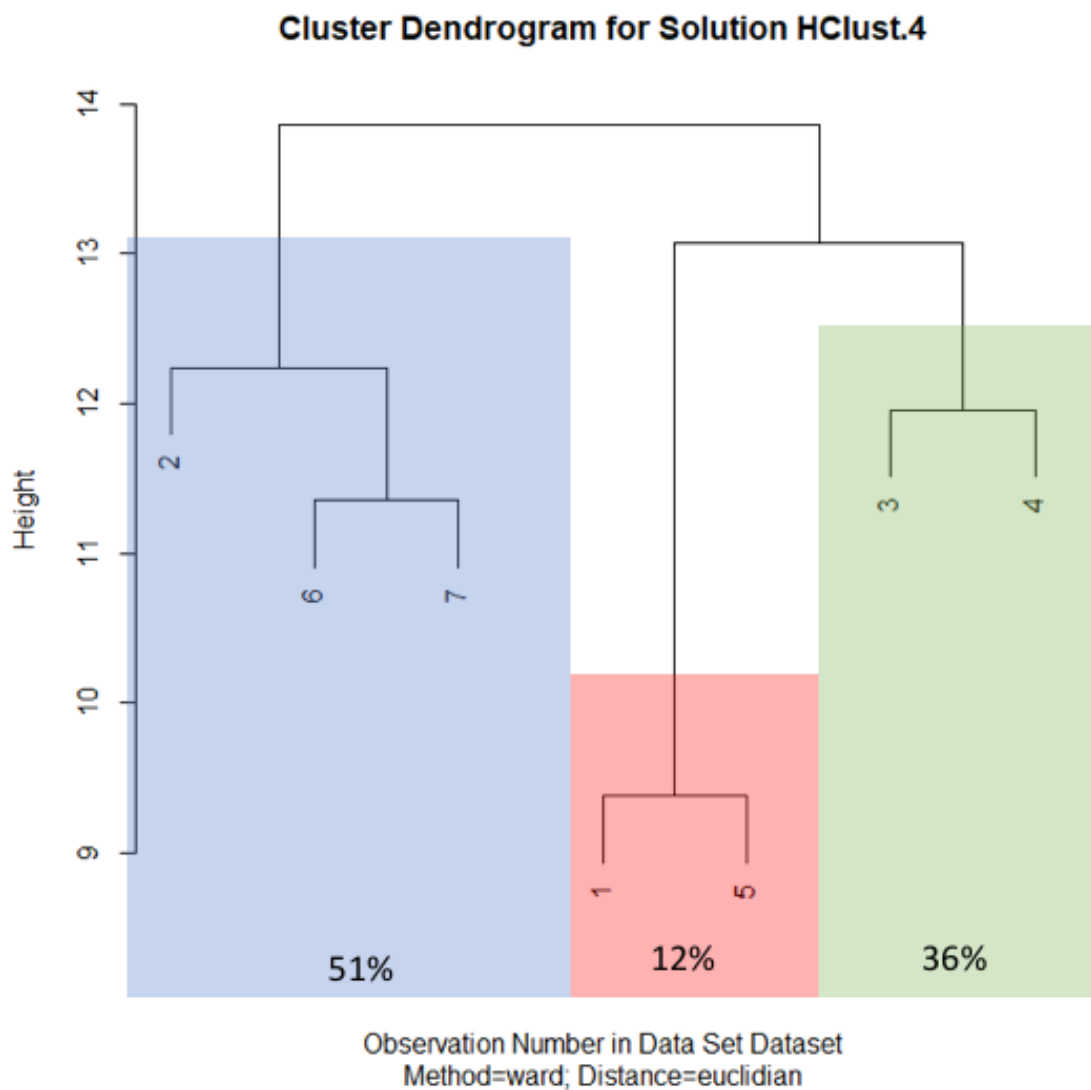
A continuació tractem d'explicar-ho gràficament (veure gràfic 6, 7 i annex II):

El bloc de **color blau** fa referència al grup d'interès A, és a dir, els que opten per mesures en les liquidacions trimestrals, que representen el 51% del total.

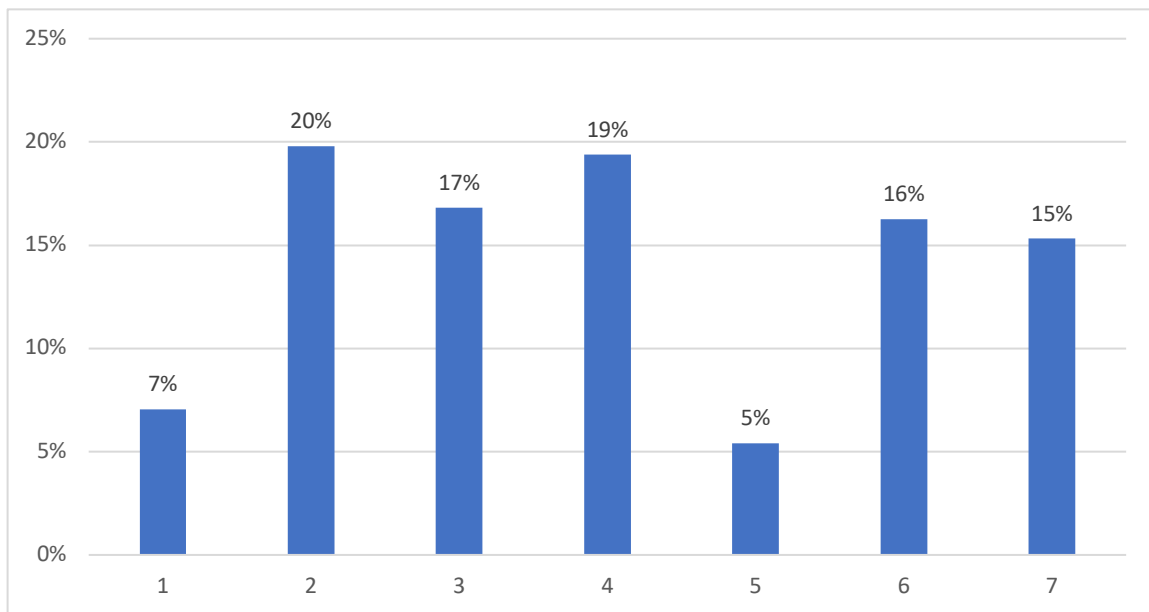
El bloc de **color vermell** fa referència al grup d'interès B, que opten per mesures vinculades amb liquiditat immediata i representen el 12%.

El bloc de **color verd** fa referència al grup d'interès C, que opten per mesures vinculades amb ajuts a fons perdut.

Gràfic 6: Grups d'interès per mesures estatals



Gràfic 7: Histograma de propostes de mesures estatals

Llegenda:

P10. Quines mesures creus que s'haurien d'aplicar des del Gobierno de España per paliar els efectes d'aquesta crisi?

1. Exempcions del règim del RETA
2. Exempcions de quotes de la seguretat social dels treballadors
3. Aplaçament de quotes hipotecàries i de lloguers de locals
4. Ajuts a fons perdut
5. Obertura de línies de crèdit bonificades
6. Aplaçament i/o bonificacions i/o exempcions d'IVA
7. Aplaçament i/o bonificacions i/o exempcions d'IRPF

Mesures econòmiques provinents dels ajuntaments

Les mesures provinents de les administracions locals haurien de tenir en compte els següents grups:

- A. Micro-empreses que demanden mesures vinculades en l'exempció de taxes municipals tals com d'ocupació de via pública per terrasses, en la zona blava o la llicència d'obertura.
- B. Empreses que tenen el seu local en propietat i que reclamen mesures vinculades amb la taxa de residus i amb l'impost de béns immobles.
- C. Negocis que tenen el local en lloguer i/o personal assalariat i que demanden ajuts a fons perdut per poder-ne afrontar el cost. Una proposta que demanda aquest grup i que també cal considerar de manera significativa és la constitució d'una taula d'emergència del comerç.

Taula d'emergència de comerç

A partir de les respostes obtingudes i del perfil de negocis que han fet aquesta proposta es determina que aquesta taula ha de tenir participació de diferents agents (ajuntament, sector comercial, sector immobiliari, sector hostaler, propietaris de locals) i tractar diferents aspectes:

- Mediació amb arrendadors i arrendataris de locals per minimitzar l'impacte.
- Determinació d'ajuts i mesures municipals d'urgència

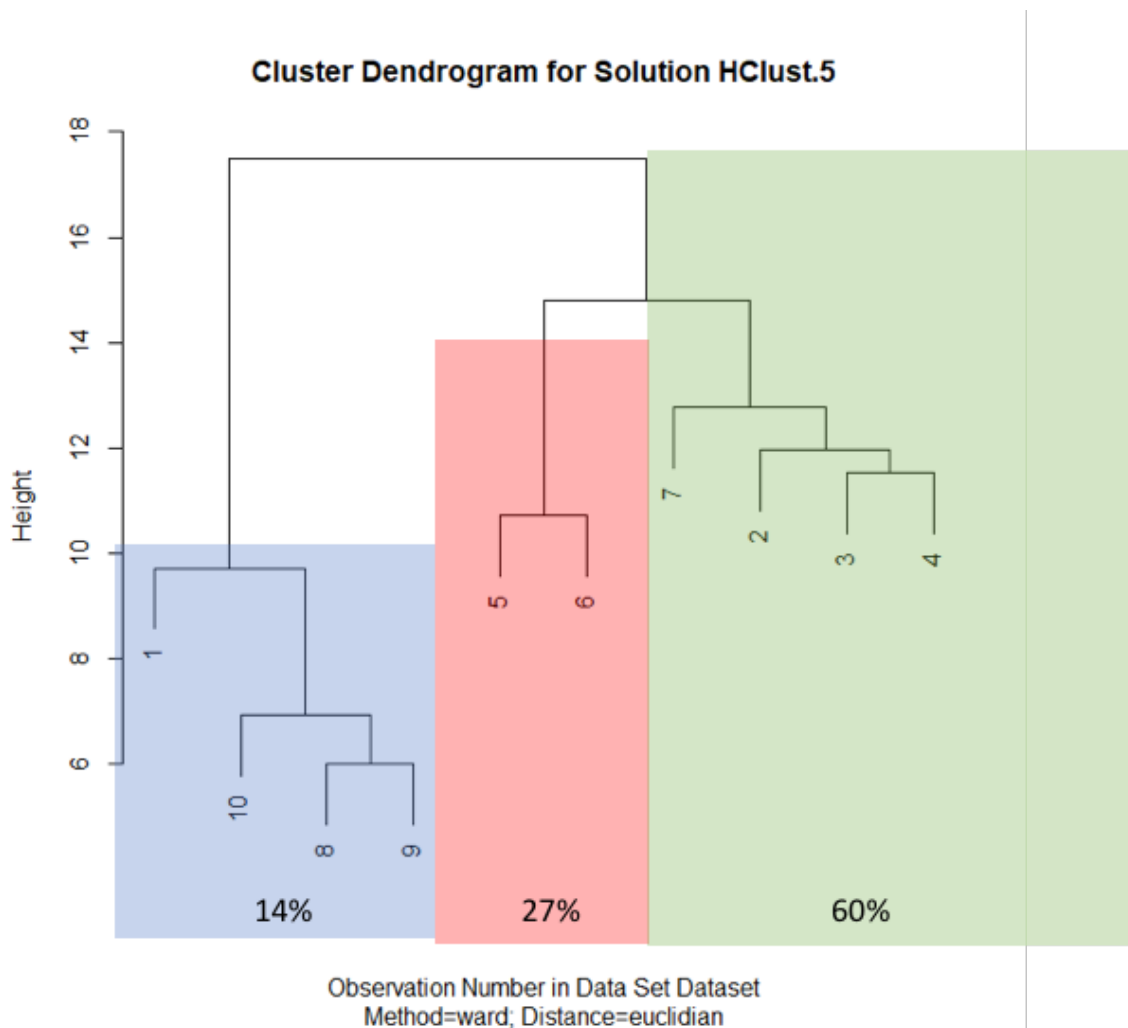
A tal efecte, es recomana que la taula d'emergència del comerç estigui moderada per actors externs i que, a la vegada, ofereixen postures conciliadores i realistes.

Es suggereix que l'equip extern estigui integrat per un perfil professional de mediador, un polític i un economista.

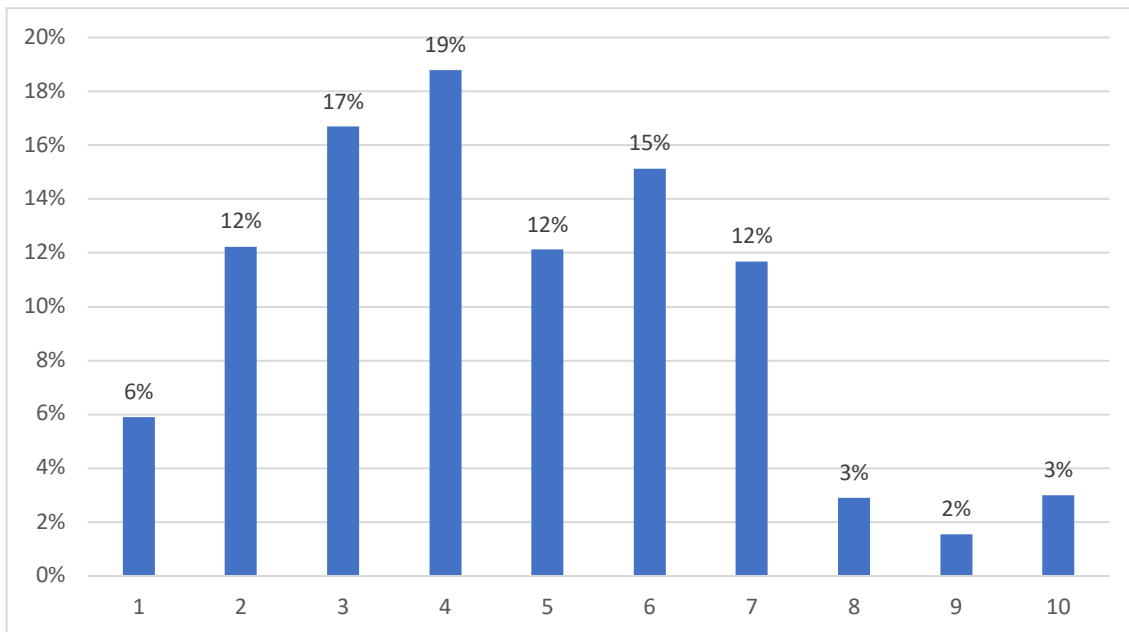
A continuació tractem d'explicar-ho gràficament (veure gràfic 8, 9 i annex III):

- A. El bloc de **color blau** fa referència al grup d'interès A, és a dir, el que opten per l'exempció de taxes municipals tals com d'ocupació de via pública per terrasses, en la zona blava o la llicència d'obertura. Representen el 14%.
- B. El bloc de **color vermell** fa referència al grup d'interès B, que opten per mesures relacionades amb l'IBI i la taxa de residus. Són el 27%.
- C. El bloc de **color verd** fa referència al grup d'interès C, que opten per mesures vinculades amb ajuts a fons perdut que els permeti minimitzar l'impacte en les despeses d'explotació. També opten per la taula d'emergència del comerç. Signifiquen el 60%.

Gràfic 8: Grups d'interès per mesures locals



Gràfic 9: Histograma de propostes de mesures municipals



Llegenda:

P11. Quines mesures creus que s'haurien d'aplicar des del teu ajuntament?

1. Ajuts per al pagament de les quotes dels RETA
2. Ajuts per al pagament de la seguretat social dels treballadors
3. Ajuts per al lloguer
4. Ajuts a fons perdut per pal·liar pèrdues
5. Aplaçament i/o bonificacions i/o exempcions de taxes de residus
6. Aplaçament i/o bonificacions i/o exempcions de l'IBI de locals comercials
7. Impuls d'una taula d'emergència del comerç local
8. Bonificació dels tiquets de pàrquing i zona blava per al comerç local
9. Exempció de taxes d'obertura
10. Aplaçament i/o bonificacions i/o exempcions de taxes de terrasses

5. Annexes

Annex 1.

Mètode de regressió lineal múltiple I

Call:
lm(formula = P3 ~ P4 + P5 + P6 + P7 + P8 + P212, data = Dataset)

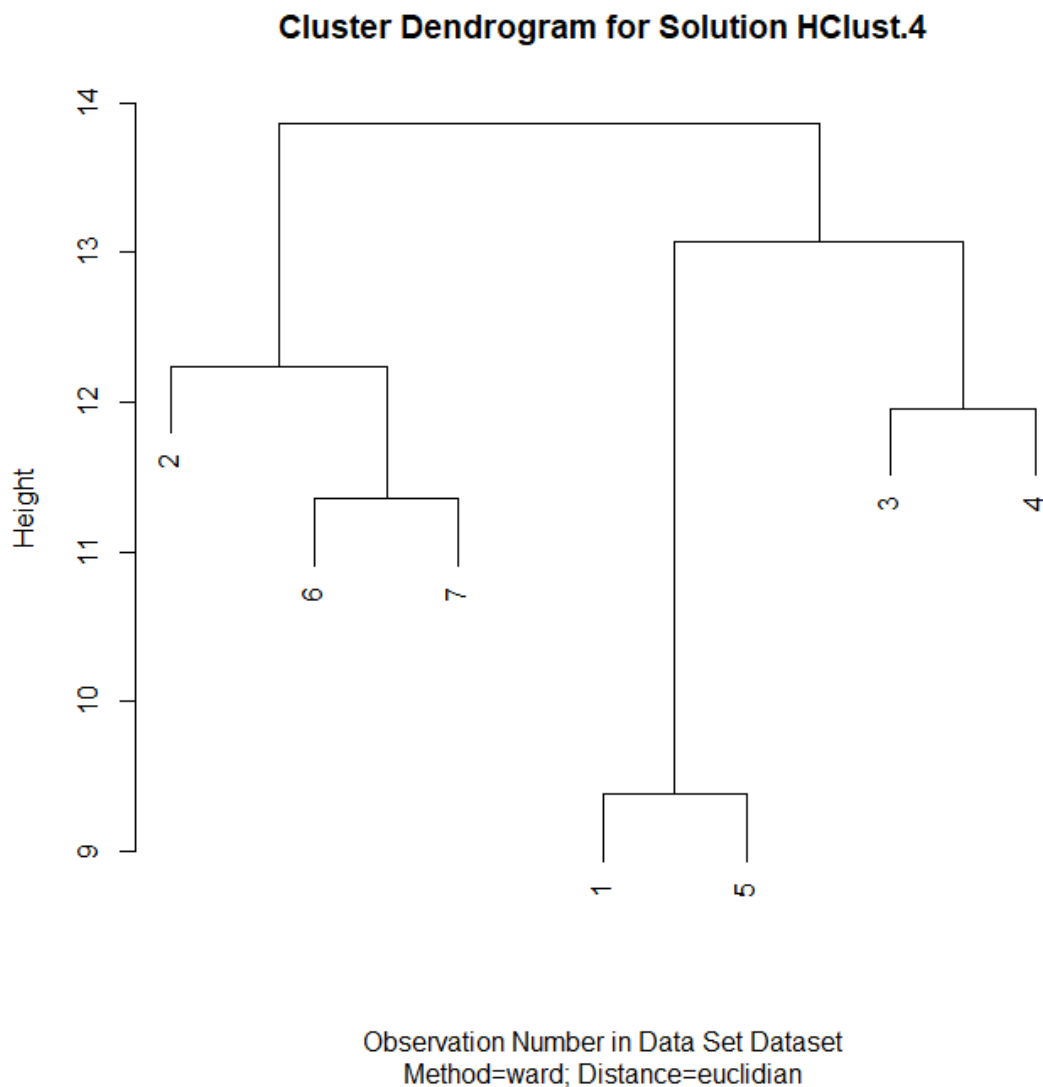
Residuals:
Min 1Q Median 3Q Max
-3.4377 -0.6204 0.0504 0.5623 2.8710

Coefficients:
Estimate Std. Error t value Pr(>|t|)
(Intercept) 1.60059 0.42082 3.803 0.0002 ***
P4 0.70433 0.05214 13.509 < 2e-16 ***
P5 -0.10596 0.10035 -1.056 0.2925
P6 0.18130 0.11230 1.614 0.1083
P7 0.06909 0.09856 0.701 0.4843
P8 -0.41549 0.09087 -4.572 0.00000938 ***
P212 0.41349 0.34654 1.193 0.2345

Signif. codes: 0 '***' 0.001 '**' 0.01 '*' 0.05 '.' 0.1 ' ' 1

Residual standard error: 1.074 on 166 degrees of freedom
(119 observations deleted due to missingness)
Multiple R-squared: 0.6236, Adjusted R-squared: 0.61
F-statistic: 45.84 on 6 and 166 DF, p-value: < 2.2e-16

Annex 2. Dendrograma resultant de l'anàlisi clúster de la pregunta 10 del qüestionari

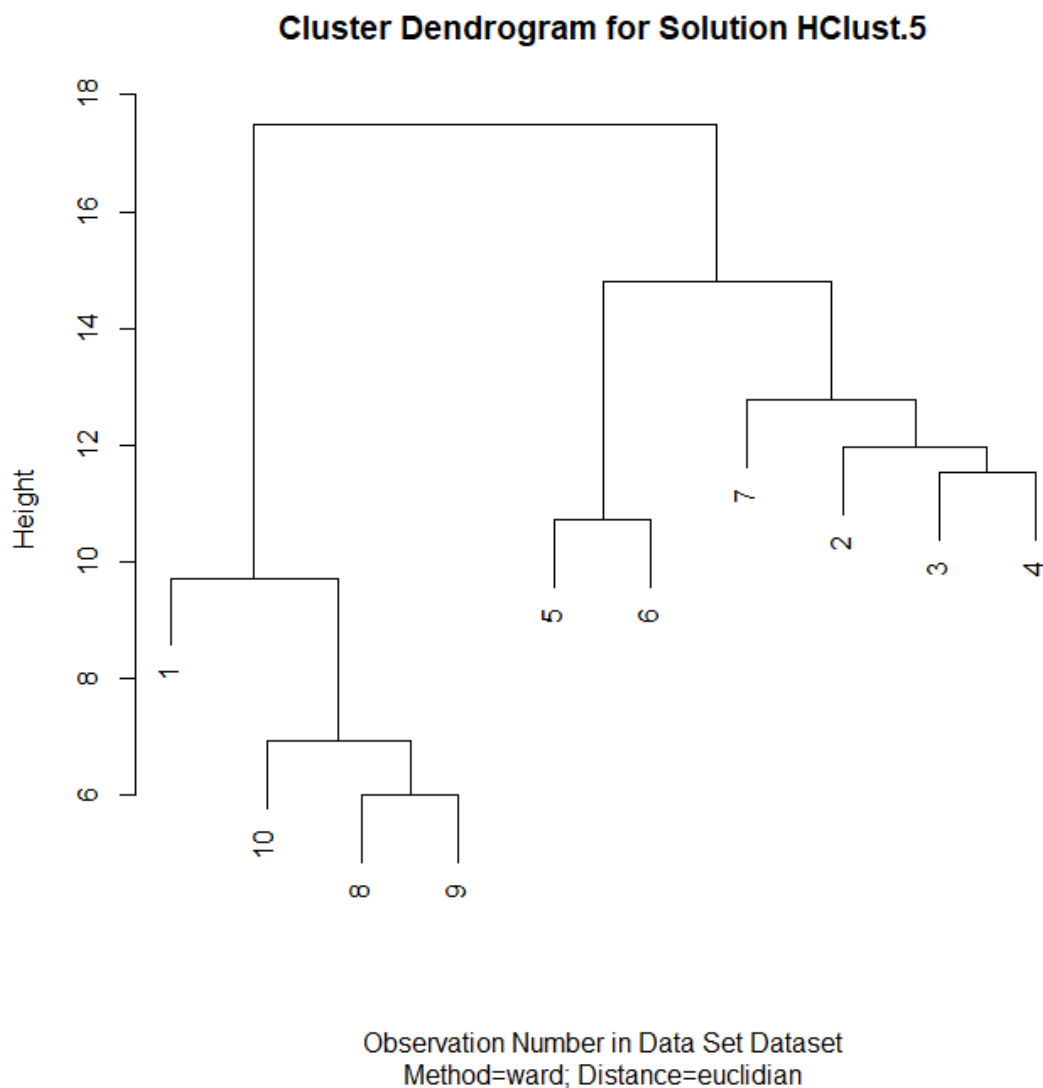


Llegenda:

P10. Quines mesures creus que s'haurien d'aplicar des del Gobierno de España per paliar els efectes d'aquesta crisi?

- 8. Exempcions del règim del RETA
- 9. Exempcions de quotes de la seguretat social dels treballadors
- 10. Aplaçament de quotes hipotecàries i de lloguers de locals
- 11. Ajuts a fons perdut
- 12. Obertura de línies de crèdit bonificades
- 13. Aplaçament i/o bonificacions i/o exempcions d'IVA
- 14. Aplaçament i/o bonificacions i/o exempcions d'IRPF

Annex 3. Dendrograma resultant de l'anàlisi clúster de la pregunta 11 del qüestionari



Llegenda:

P11. Quines mesures creus que s'haurien d'aplicar des del teu ajuntament?

11. Ajuts per al pagament de les quotes dels RETA
12. Ajuts per al pagament de la seguretat social dels treballadors
13. Ajuts per al lloguer
14. Ajuts a fons perdut per pal·liar pèrdues
15. Aplaçament i/o bonificacions i/o exempcions de taxes de residus
16. Aplaçament i/o bonificacions i/o exempcions de l'IBI de locals comercials
17. Impuls d'una taula d'emergència del comerç local
18. Bonificació dels tiquets de pàrquing i zona blava per al comerç local
19. Exempció de taxes d'obertura
20. Aplaçament i/o bonificacions i/o exempcions de taxes de terrasses

Annex 4. Qüestionari**QÜESTIONARI SEGONA ONADA COVID-19**

Data d'inici de l'enquesta: 16/3

Data de fi de l'enquesta: 22/3

PO: En quin sector classificaria la seva activitat:

1. Alimentació
2. Quotidià no alimentari (farmàcia, drogueria)
3. Moda i complements
4. Equipament de la llar
5. Oci i cultura
6. Serveis a les persones
7. Restauració
8. Altres

MUN. A quin municipi es troba el seu establiment?

En cas de tenir més d'un punt de venda en diferents municipis es demana indicar-los separats per una coma (Per exemple: Igualada, Sant Celoni, Barcelona, El Masnou, ..)

PROV. A quina/es província/es s'ubiquen?

En cas de disposar de varis punts de venda, es poden indicar vàries províncies

P1: Aquesta setmana (del 16 al 22 de març), el ritme de vendes de la seva botiga està sent..:

- Negatiu. Tinc menys vendes en comparació amb les mateix dates que l'any passat. → P2.1
- És igual en comparació amb les mateixes dates que l'any passat → P.3
- Positiu. Tinc més vendes en comparació amb les mateix dates que l'any passat. → P2.2
- Ns/Nc

P2.1 : Aproximadament en quin % han disminuït les vendes → P3

- Vendes nul·les degut a l'obligat tancament
- Altres

P2.2 : Aproximadament en quin % han augmentat les vendes → P3**Efectes immediats**

A continuació li farem unes preguntes per valorar l'afectació econòmica i social d'aquest fenomen

P3. Està valorant de destruir llocs de treball de manera imminent?

Escala d'1 al 5 on:

- 1: No tinc previst acomiadar ningú aquest mes de març
5: Sí, estic valorant acomiadar algú aquest mes de març

P4. Està valorant de destruir llocs de treball durant el mes d'abril?

Escala d'1 al 5 on:

- 1: No tinc previst acomiadar ningú a l'abril
5: Sí, estic valorant acomiadar algú a l'abril

P5. Podrà afrontar el lloguer o la hipoteca del local d'aquest mes?

Escala d'1 al 5 on:

- 1: No ho podré afrontar de cap de les maneres
5: Sí podré afrontar

P6. Podrà afrontar els subministraments d'aquest mes? (electricitat, telèfon, internet).

Escala d'1 al 5 on:

- 1: No els podré afrontar de cap de les maneres
5: Sí els podré afrontar

P7. Podrà afrontar els costos de seguretat social d'autònom d'aquest mes? (RETA)

Escala d'1 al 5 on:

- 1: No el podré afrontar de cap de les maneres
5: Sí el podré afrontar

P8. Podrà afrontar els costos salarials del personal contractat d'aquest mes? (Sou + seguretat social)

Escala d'1 al 5 on:

- 1: No els podré afrontar de cap de les maneres
5: Sí els podré afrontar

P9. Has dut a terme alguna acció o iniciativa per intentar paliar l'efecte? (Multiresposta)

1. Servei a domicili
2. Venda per internet
3. Col·laboració en xarxa amb altres botigues
4. Màrqueting online
5. Altres: _____

Pla de xoc

P10. Quines mesures creus que s'haurien d'aplicar des del Gobierno de España per paliar els efectes d'aquesta crisi?

Multiresposta. Màxim 3 respostes. Sabem que TOTES les mesures són necessàries i benvingudes. Però demanem un màxim de 3 respostes per tal de poder calibrar les més urgents.

Les respostes s'ordenen de manera aleatòria

1. Exempcions del règim del RETA
2. Exempcions de quotes de la seguretat social dels treballadors
3. Aplaçament de quotes hipotecàries i de lloguers de locals
4. Ajuts a fons perdut
5. Obertura de línies de crèdit bonificades
6. Aplaçament i/o bonificacions i/o exempcions d'IVA
7. Aplaçament i/o bonificacions i/o exempcions d'IRPF
8. Altres: _____

P11. Quines mesures creus que s'haurien d'aplicar des del teu ajuntament?

Multiresposta. Màxim 4. Sabem que TOTES les mesures són necessàries i benvingudes. Però demanem un màxim de 4 respostes per tal de poder calibrar les més urgents. Preguem que a l'apartat ALTRES les respostes siguin concises i directes.

Les respostes s'ordenen de manera aleatòria

1. Ajuts per al pagament de les quotes dels RETA
2. Ajuts per al pagament de la seguretat social dels treballadors
3. Ajuts per al lloguer
4. Ajuts a fons perdut per pal·liar pèrdues
5. Aplaçament i/o bonificacions i/o exempcions de taxes de residus
6. Aplaçament i/o bonificacions i/o exempcions de l'IBI de locals comercials
7. Impuls d'una taula d'emergència del comerç local
8. Bonificació dels tiquets de pàrquing i zona blava per al comerç local
9. Exempció de taxes d'obertura
10. Aplaçament i/o bonificacions i/o exempcions de taxes de terrasses
11. Altres: _____

Seguirem amb l'enquesta

Al llarg dels propers dies continuarem investigant sobre aquest tema. L'objectiu és fer un anàlisi durant diferents setmanes i observar l'evolució.

P12. Estaria interessat/da en què continuem enviant-li qüestionaris relacionats amb aquest àmbit?



Agraïments

A la Cristina, el Quim i el Jaume, per deixar-me que aquesta dies em confini fent aquest treball.

A les 300 persones que han destinat el seu temps, en aquests dies tant complicats i amb la situació delicada en què es troben, per compartir les seves dades.

A les persones que m'han donat ànims per continuar l'estudi malgrat les dificultats.

Als mitjans de comunicació que es fan ressò dels resultats que obtenim.